

# Donner du sens à l'implicite en 3<sup>e</sup> et 4<sup>e</sup> années

**Marie Morelle**

**Directeur d'édition**

Michel Roiseux

**Assistant d'édition**

Robert Castermant

**Assistants d'édition stagiaires**

Anja Campener - Hélène Damoczi - Emilie Magotteaux - Charlotte Vergnasco

**Illustrations**

Séverine Marchand

**Infographie et mise en page**

Xavier Ganty - Roland Cors

# Préambule

Dans le cadre d'une activité de lecture (pourtant déjà difficile pour certains), on constate que les élèves apprennent assez rapidement à repérer l'information si elle est explicitement formulée dans le texte qu'on leur propose de lire. Si l'activité est suivie d'un questionnaire, ils seront souvent capables de recopier textuellement les données pour répondre aux questions de compréhension posées. Mais quand il s'agit de dégager l'information lorsqu'elle est implicite (pas dite en toutes lettres), lorsqu'ils doivent « lire entre les lignes », bref inférer, la tâche devient beaucoup plus ardue, voire problématique ! De nombreuses enquêtes démontrent que les élèves du primaire et du secondaire semblent peu capables d'accomplir des inférences bien qu'elles soient indispensables à une bonne compréhension.

Et pourtant, dans notre système éducatif, nous ne pouvons plus nous contenter de former des lecteurs « décodeurs ». Certains ont encore beaucoup de mal à différencier « ils président » avec « le président », et que dire alors des « poules du couvent couvent »... ? Il est aujourd'hui de notre devoir de rendre les élèves aptes à comprendre de manière efficace ce qu'ils lisent, d'en faire des « détectives » cherchant la vérité à partir d'indices écrits ou illustrés présents dans le texte, de rendre explicite une information qui n'est qu'évoquée ou supposée connue. Il faut donc qu'ils créent du **sens** en se servant à la fois du texte, de leurs propres connaissances mais aussi de leur intention de lecture.

L'enseignement de l'inférence devient donc une nécessité et suppose une mise en contact régulière des élèves avec des activités, voire des entraînements systématiques visant cette stratégie. Cependant, elle ne s'acquiert pas que par des exercices. En effet, des lectures nombreuses et personnelles leur fourniront une meilleure connaissance du monde qui ne pourra leur être que bénéfique pour donner sens à tout nouveau texte.

L'ouvrage que nous vous proposons est destiné aux enseignants désireux de faire acquérir aux élèves des classes de 3<sup>e</sup> et 4<sup>e</sup> années les compétences liées à l'inférence. Les activités proposées ont pour finalité d'articuler enseignement de stratégies, entraînement, plaisir de lire et créativité.

Michel Roiseux

# Sommaire

Préambule.....	1
Sommaire.....	2
Repères théoriques.....	3
Structure du classeur.....	5
Bibliographie.....	6
Activités de découverte	
Chasse aux livres.....	8
Les mystères de l'agent, du temps et du lieu.....	22
Cache-cache avec les anaphores.....	28
Entraînements - Inférences anaphoriques	
Observe et trouve !.....	32
Qui ? Quoi ?.....	35
Nom caché.....	38
Nom volé.....	41
"Imag'insolite".....	44
Imagination.....	47
Entraînements - Inférences pragmatiques	
Cherche et trouve !.....	51
Agent, temps ou lieu ?.....	54
Ninico - Totolulu.....	57
Question volée.....	64
"Imagi'question".....	67
Invention.....	72
Jeux	
"Memory".....	76
Lotto.....	81

## La « nouvelle » orthographe

Les rectifications orthographiques proposées en 1990 par le Conseil supérieur de la langue française n'ont jamais eu de caractère obligatoire au point qu'on a parlé à leur propos plus souvent de « recommandations » que de « rectifications ».

Dans ce fichier, nous conserverons donc l'ancienne orthographe afin de ne pas brusquer l'usage.

Ce fichier reproductible, fruit d'un long travail de recherche de toute une équipe, est régi par la loi sur le droit d'auteur (30/06/1994 - Application 01/01/1998).

**L'autorisation de reproduction est uniquement accordée à l'acheteur pour les besoins de sa classe, de son cycle.**

**Toute copie non autorisée ou tout usage frauduleux sera poursuivi.**

IMPRIMÉ EN BELGIQUE - D/2016/5349/11

Tous nos ouvrages sont imprimés sur des papiers composés de fibres naturelles, recyclables et respectueux de l'environnement.



# Repères théoriques

## L'inférence

L'inférence correspond à un « ajout d'informations n'étant pas explicitement données dans le texte, mais que le lecteur peut déduire ou supposer à partir de ses propres connaissances générales sur le monde, établissant ainsi des liens entre les différentes parties du texte et permettant de construire sa représentation mentale intégrée »<sup>1</sup>.

Autrement dit, afin de comprendre le texte dans son ensemble, le lecteur, aussi jeune soit-il, doit mettre en cohérence à la fois des informations explicitement formulées dans le texte et des informations absentes du texte qui doivent être inférées. Ces dernières étant implicitement présentes par l'intermédiaire d'indices laissés çà et là par l'auteur.

Il semble donc recommandé d'inciter le jeune lecteur à dépasser la compréhension littérale pour se préoccuper des « zones d'ombres » (informations implicites) pouvant résister à sa lecture<sup>2</sup>.

Pour ce faire et afin de répondre aux exigences des Socles de compétences, deux types d'inférences sont travaillés au sein de ce fichier : les inférences pragmatiques et les inférences anaphoriques.

### • Les inférences pragmatiques

Elles sont fondées sur les connaissances antérieures du lecteur et permettent d'enrichir leur compréhension au cours de leur lecture.

Certains auteurs<sup>3</sup> proposent une classification des inférences. Celle-ci est composée de dix types d'inférences qui devraient fournir une base solide pour répondre aux diverses tâches d'inférences des écrits :

- le lieu : annonce l'endroit où un événement s'est produit ;
- l'agent : indique qui a fait l'action ;
- le temps : révèle quand s'est produit un événement ;
- l'action : dévoile ce que la personne fait ;
- l'instrument : énonce ce que la personne utilise comme outil ou instrument ;
- la catégorie : annonce le concept englobant un groupe de mots ;
- l'objet : indique quelque chose qui peut être vu, touché ou dont on peut parler ;
- la cause – l'effet : → (inférer la cause) : révèle quelque chose qui produit un résultat ou un effet ;  
→ (inférer l'effet) : dévoile l'effet, le résultat, la conséquence.
- le problème – la solution : → (inférer un problème) : annonce un problème relié à une solution ;  
→ (inférer une solution) : énonce une solution reliée à un problème.
- le sentiment : indique un sentiment ou une attitude.

Afin d'être en parfaite adéquation avec les compétences de base visées par les Socles, les activités de ce fichier porteront uniquement sur les inférences pragmatiques de lieu, de temps et d'agent.

- Elaborer des significations - Gérer la compréhension du document pour inférer : construire une information à partir d'éléments rapprochés et concernant le lieu, le temps et les personnages (compétence à certifier à 12 ans).

### • Les inférences anaphoriques

Elles font partie des inférences nécessaires à la compréhension. Elles permettent d'établir si un objet ou une personne évoqués dans un énoncé sont les mêmes que dans une autre proposition. Leur interprétation exige que les lecteurs et les auditeurs distinguent les différents types de marques (pronoms, groupes nominaux...) et les associent aux entités correctes (personnage déjà connu et évoqué ou non, objet...)<sup>4</sup>.

- Percevoir la cohérence entre phrases et groupes de phrases tout au long du texte - Repérer les facteurs de cohérence en reprenant des informations d'une phrase à l'autre (anaphores) : repérer les éléments linguistiques de reprise du/des personnages principaux (compétence à certifier à 12 ans).

1. Lombello C. et Roux C., Effets d'un entraînement ciblant les inférences pragmatiques sur la compréhension en lecture d'enfants de CE2. Mémoire de licence de sciences et techniques de réadaptation non publié, Lyon, Université Claude Bernard, 2011.

2. Giasson J., La compréhension en lecture, Bruxelles, De Boeck, 1996.

3. Ibid.

Op. cit., Lombello C. et Roux C., Effets d'un entraînement ciblant les inférences pragmatiques sur la compréhension en lecture d'enfants de CE2. Mémoire de licence de sciences et techniques de réadaptation non publié.

Gorzegno A., Legrand C., Virely P. et Gallet C., Stratégies pour lire au quotidien : Apprendre à inférer - De la GS au CM2. Dijon, CRDP de Bourgogne, 2010.

4. Fayol M., A propos de la compréhension... Regards sur la lecture et ses apprentissages n°96, 1996, pp. 87-102.



# Qui ? Quoi ?

y Lis le texte.

Et voilà ! Une fois de plus, maman a laissé tomber son sac à main.

Et, il y en a des choses dans ce sac !

Son tube de rouge à lèvres a roulé sous le bahut. Ma photo, celle de ma sœur et même celles des cousins sont éparpillées sur le parquet.

Son téléphone portable est, comme d'habitude, introuvable.

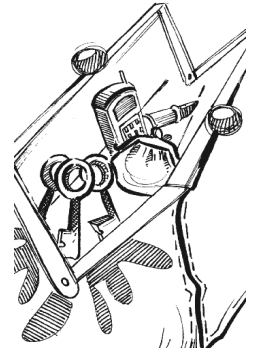
Le trousseau de clés s'est ouvert et elles se sont dispersées sur le canapé.

Son porte-monnaie a subi le même sort et je ne pourrais pas vous dire le nombre de pièces qui a roulé de-ci de-là. Même son mouchoir a fait la joie de Clio, notre chatte, qui s'est empressée de l'emporter dans un lieu qu'elle est seule à connaître.

Finalement, il ne reste dans le sac que les quelques bonbons à la menthe qu'elle a emportés, c'est son péché mignon.

Sacrée maman ! Ce n'est pas la première fois qu'elle vit cette situation.

Je parie que cela arrivera encore.



Version modifiée de A la conquête des textes - 3<sup>e</sup> année  
© A la Conquête des textes - 3<sup>e</sup> année - 2011, Editions Gai Savoir

y Entoure la réponse correcte parmi les trois propositions.

... <b>celle</b> de ma sœur ...	la photo	le rouge à lèvres	la sœur
... <b>celles</b> des cousins ...	les sœurs	les choses	les photos
... <b>elles</b> se sont dispersées ...	les photos	les clés	les pièces de monnaie
... de l'emporter ...	le mouchoir	le porte-monnaie	le trousseau de clés
... un lieu qu' <b>elle</b> est seule à connaître.	la sœur	Clio	Maman
... qu' <b>elle</b> a emportés ...	Maman	le sac	Clio
... qu' <b>elle</b> vit cette situation.	Clio	la sœur	Maman

# Qui ? Quoi ?

y Lis le texte.

Gribouille et Neige sont les deux cockers de Monsieur Dumarc. Ils jouent souvent ensemble et prennent plaisir à poursuivre Mirette, la petite chatte chérie de Madame Latour, la voisine. Excédée, celle-ci décide de téléphoner à la fourrière en affirmant que deux chiens errants envahissent et abîment son jardin.

Dans la journée, un employé de ce chenil parvient à capturer Neige et l'emmène.

Gribouille est désespéré mais, loin de se laisser abattre, il décide de délivrer sa meilleure amie.

Usant de ruses, il parvient à pénétrer dans le refuge mais s'y fait capturer : l'y voilà prisonnier avec Neige et d'autres compagnons d'infortune.

Ensemble, ils projettent une évasion lors de la première occasion. Celle-ci ne se fait pas attendre car une famille, désireuse d'adopter un animal de compagnie, se fait ouvrir la grille.

Profitant de l'aubaine, la meute des chiens, tous crocs dehors, bondit vers la sortie bousculant au passage le gardien paralysé et incapable de réagir.

Nos amis à quatre pattes rejoignent alors leurs différents quartiers, Gribouille et Neige retrouvant leur doux foyer.

Monsieur Dumarc, averti de leur aventure, décide alors de les faire tatouer pour les retrouver rapidement si une nouvelle escapade les tentait.

Version modifiée de A la conquête des textes - 4<sup>e</sup> année  
© A la Conquête des textes - 4<sup>e</sup> année - 2011, Editions Gai Savoir

y Entoure la réponse correcte parmi les trois propositions.

Ils jouent souvent ensemble ...	M. Dumarc et Mme Latour	Gribouille et Neige	M. Dumarc et Gribouille
... <b>celle-ci</b> décide de téléphoner ...	Mirette	la fourrière	Mme Latour
... <b>deux chiens errants</b> envahissent ...	Gribouille et Neige	Mirette et Neige	M. Dumarc et Mme Latour
... et l' <u>emmène</u> ...	Gribouille	Mirette	Neige
... <u>il</u> décide de délivrer ...	Gribouille	Neige	Mirette
... délivrer <b>sa meilleure amie</b> ...	Neige	Gribouille	Mirette
... <u>il</u> parvient à pénétrer ...	Mirette	Gribouille	Neige
... <u>ils</u> projettent une évasion ...	Gribouille, Neige et M. Dumarc	M. Dumarc et Mme Latour	Gribouille, Neige et les autres chiens
<b>Celle-ci</b> ne se fait pas attendre ...	une famille	une occasion	Neige
... de <b>les</b> faire tatouer ...	Gribouille et Mirette	M. Dumarc et Mme Latour	Gribouille et Neige

# "Imag'insolite"

ENTRAÎNEMENTS - INFÉRENCES ANAPHORIQUES

## y Compétence prioritairement sollicitée

Assurer l'organisation et la cohérence du texte.

## y Objectifs spécifiques

Utiliser, dans un écrit, les différentes façons de désigner des personnages (substituts).

Tenir compte de la cohérence du niveau anaphorique.

## y Progression

Découverte	Entraînement	Jeu
------------	--------------	-----

## y Niveau taxonomique de Tirtiaux

Reproduire	Reconnaître	Ajuster	Appliquer
Achever d'initiative	Imiter	Inventer	

## y Vocabulaire spécifique

Anaphore - Pronom - Groupe nominal

## y Déroulement

### • Etape 1 - Mise en situation

Explication de la notion d'anaphore : voir Fiche enseignant 1, p32.

### • Etape 2 - Travail individuel

Observation attentive des images par chacun des élèves.

P3 : Oralisation collective suivie de la rédaction.

P4 : Rédaction immédiate de l'histoire de Julie.

Veiller à éviter les répétitions en intégrant des anaphores au sein du texte.

Entourer de couleurs différentes, les pronoms et les groupes nominaux qui remplacent Julie, Mimosa et Poly.

En fonction de l'objectif poursuivi, l'utilisation d'outils de correction est autorisée.

### • Etape 3 - Mise en commun

Lecture orale volontaire et/ou obligatoire de certains textes.

Notation des pronoms et des groupes nominaux remplaçant Julie, Mimosa et Poly au tableau.

Mise en évidence orale du lien entre l'anaphore et le nom auquel elle se rapporte.

### Photos des activités

Photographe : Mathilde Vergnasco

Modèle : Garance Faymonville

## "Imag'insolite"

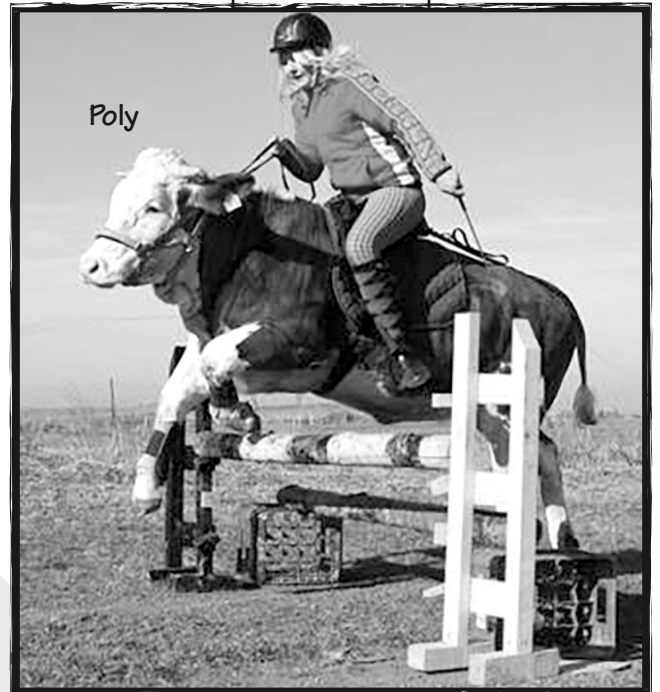
y Regarde attentivement ces photos.

Qu'observes-tu ? Qu'as-tu compris ? Que s'est-il passé ? Discutons-en ensemble...

Avant



Après



y Rédige un texte de quelques lignes expliquant l'histoire de Julie. Pour éviter les répétitions, utilise des pronoms et des groupes nominaux pour désigner Julie, Mimosa et Poly.

---



---



---



---



---



---



---

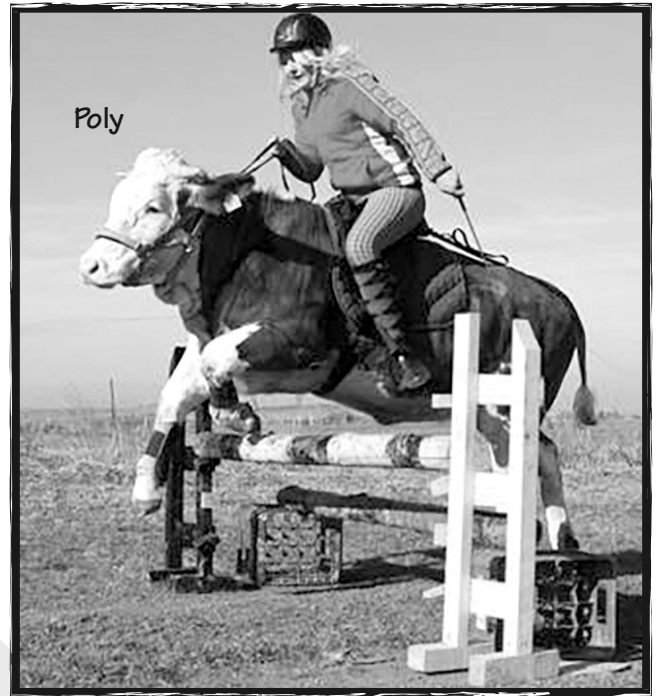
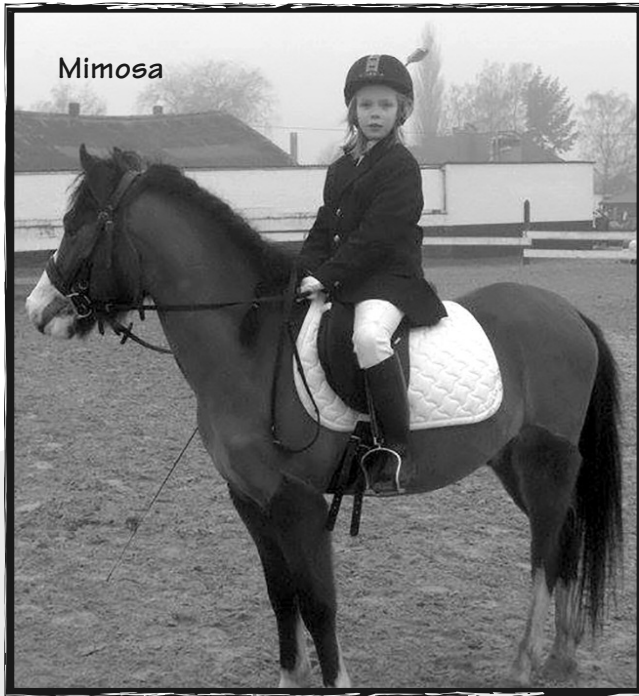


---

y Entoure en vert les pronoms ou les groupes nominaux qui remplacent Julie, en bleu ceux qui remplacent Mimosa et en orange ceux qui remplacent Poly.

# "Imag'insolite"

y Observe attentivement ces photos.



y Rédige un texte de quelques lignes expliquant l'histoire de Julie. Pour éviter les répétitions, utilise des pronoms et des groupes nominaux pour désigner Julie, Mimosa et Poly.

---

---

---

---

---

---

---

---

---

---

y Entoure en vert les pronoms ou les groupes nominaux qui remplacent Julie, en bleu ceux qui remplacent Mimosa et en orange ceux qui remplacent Poly.